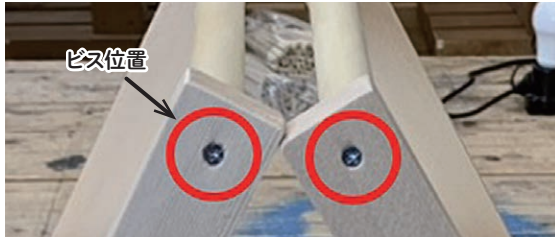


5 持ち手と本体を固定

角棒と丸棒をビスで固定し、持ち手部分を作成します。木製ボックスと持ち手部分をボルトとナットで固定します。



ポイント

ボルトを通す部分にスペーサーを入れるとフタ部分の開閉時の動きがよくなります。



完成!!



お好みで塗料を使ってペイントしましょう。水性塗料や木目の残るオイルステイン、ヴィンテージワックスなどがおすすめです。今回はヴィンテージワックス(ウォルナット色)を使用しました。



DCMスタッフの くらしのアイデア大公開!!

Do Create My

おかもち風BOX

木箱を重ね合わせて、持ち運びができる便利でかわいい「おかもち風BOX」を作ってみましょう!



ペイント次第で自由にアレンジができます。

WEBでもレシピ公開中
レシピ一覧はコチラ



材料

- ・スタッキングできる木製ボックス LL ナチュラル
- ・スタッキングできる木製ボックス S ナチュラル×2個
- ・角材、丸棒(持ち手部分の木材)

準備小物

- ・ノコギリ
- ・棒やすり
- ・ドライバー
- ・ビス(長さ15mm)×4本
- ・ボルト(長さ50mm)×4本
- ・ナット×4個
- ・スペーサー×4個
- ・さしがね
- ・電動ドリルドライバー
- ・蝶番×4個



作り方

1 木材切断

持ち手部分の木材を切断します。角材は木製ボックスとの組合せ部分に、丸棒は持ち手部分として使います。

 <角棒> 30×300mm 4本

 <丸棒> 30Φ×290mm 2本



2 穴あけ準備

木製ボックスと持ち手部分の木材それぞれ、穴をあける位置に印をつけていきます。



ポイント

さしがねなどを使って穴をあける位置をしっかり決めます。

3 穴あけ

電動ドリルドライバーを使って穴をあけます。

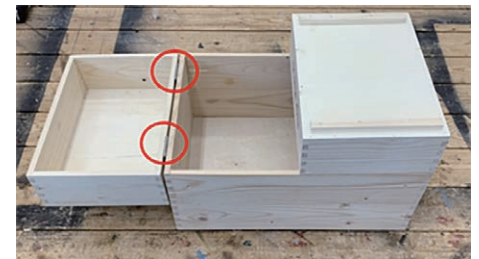


ポイント

穴をあけた後、棒やすりで穴にやすりをかけるとスペーサーを入れる作業がスムーズになります。

4 蝶番取付け

木製ボックスに蝶番を取り付けて、組み合わせます。



↑ 丸の位置に蝶番を取り付けます。
反対側も同様に取り付けます。